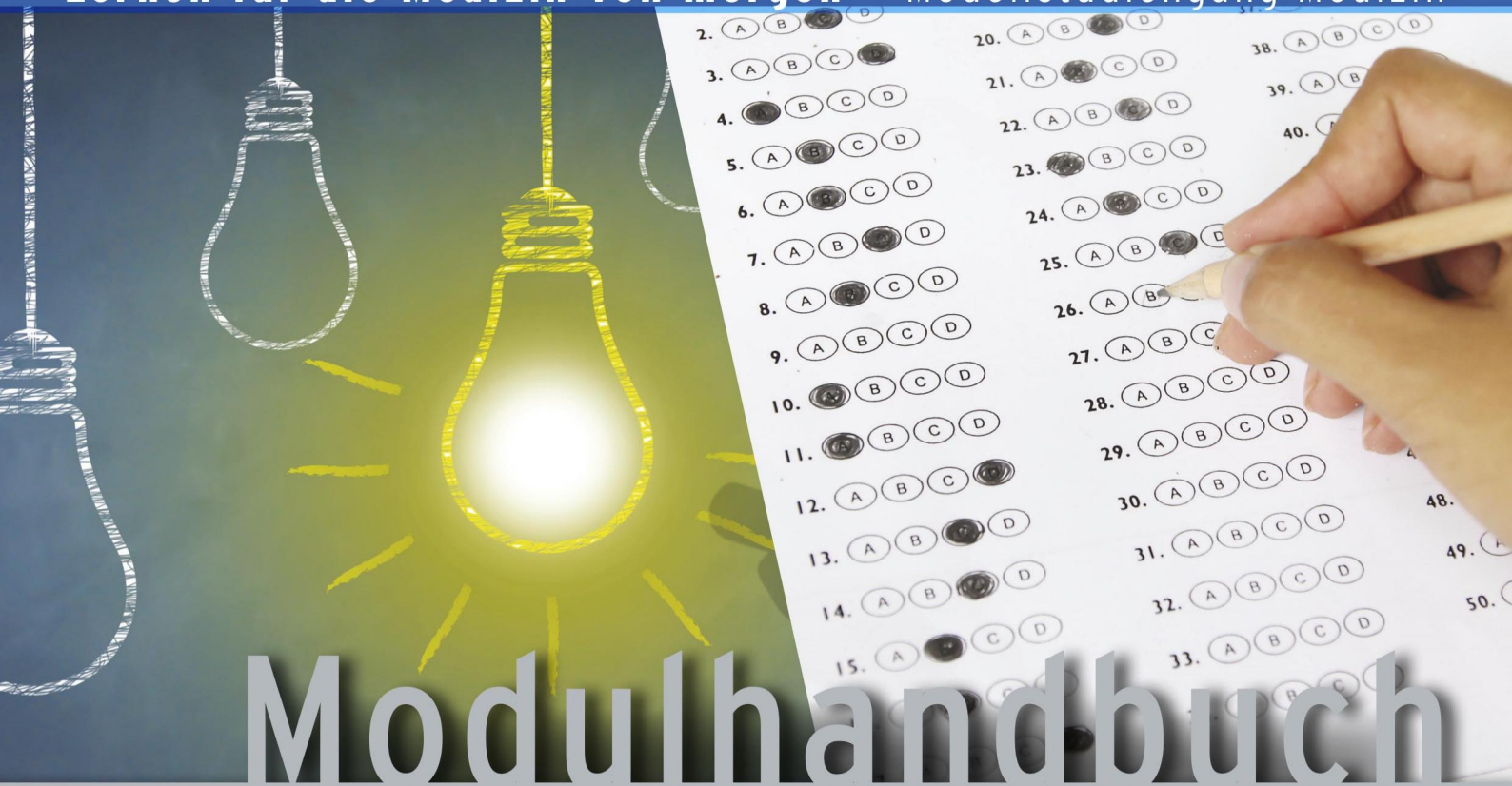


Lernen für die Medizin von morgen Modellstudiengang Medizin



# Modulhandbuch

10. Semester | SoSe 2019

Modul 40

**Repetitorium II**

## Impressum

**Herausgeber:**

Charité - Universitätsmedizin Berlin  
Prodekanat für Studium und Lehre  
Semesterkoordination Modellstudiengang Medizin  
Charitéplatz 1, 10117 Berlin  
Tel.: 030 / 450 - 528 384  
Fax: 030 / 450 - 576 924  
eMail: semesterkoordination-msm@charite.de

**Konzept:**

Charité - Universitätsmedizin Berlin  
Prodekanat für Studium und Lehre  
Projektsteuerung Modellstudiengang Medizin  
Charitéplatz 1, 10117 Berlin

**Datum der Veröffentlichung:**

30.03.2019

**Grafik:**

Christine Voigts ZMD Charité

**Foto:**

## Inhaltsverzeichnis

|  |    |
|--|----|
| <b>1. Überblick über das Modul</b>                         | 5  |
| <b>2. Semesterplan</b>                                     | 6  |
| <b>3. Modul-Rahmencurriculum</b>                           | 7  |
| <b>4. Modulplan</b>  | 8  |
| <b>5. Übersicht über die Unterrichtsveranstaltungen</b>    | 9  |
| 5.1. Modulwoche 4  | 9  |
| 5.2. Modulwoche 5  | 10 |
| 5.3. Modulwoche 6  | 11 |
| <b>6. Beschreibung der Unterrichtsveranstaltungen</b>      | 12 |
| <b>7. Unterrichtsveranstaltungen</b>                       | 13 |
| <b>8. Veranstaltungsorte - Lagepläne der Charité-Campi</b> | 36 |

## Modul "Repetitorium II"

### Modulverantwortliche(r):

**PD Dr. Pascal Grosse**

Prodekanat für Studium und Lehre / Klinik für Neurologie CCM

*Tel:* 450 676 138

*eMail:* pascal.grosse@charite.de

**Dr. Tobias Lindner**

Notfallmedizin/ Rettungsstellen, Campus Virchow Klinikum

*Tel:* 450 552167

*eMail:* tobias.lindner@charite.de

**Prof. Dr. Stefan Bereswill**

Institut für Mikrobiologie und Infektionsimmunologie

*Tel:* 450 - 524328

*eMail:* stefan.bereswill@charite.de

**Max Fabian Lorenz**

Studierender der Charité

*eMail:* max-fabian.lorenz@charite.de

### Semesterkoordinator(in):

**Jishun Zhu**

Prodekanat für Studium und Lehre

*Tel:* 450 - 576 147

*eMail:* semesterkoordination-msm@charite.de

### Studentische(r) Ansprechpartner(in) Medienerstellung/Blackboard:

**Marlen Soika-Weiß & Leon Schmidt**

Studierende der Charité

*Tel:* 450 - 676 164

*eMail:* medien-lehre@charite.de

## 1. Überblick über das Modul

„Wir lernen fürs Leben, ... aber auch für die Prüfung“

Das „Hammerexamen“ steht vor der Tür und 100 Tage-Lernpläne werden online auf dem Amboss geschmiedet. Generationen von angehenden Ärzten und Ärztinnen haben bereits erfahren, dass das schriftliche Examen sehr eigen sein kann und gewisser Spitzfindigkeiten nicht entbehrt. Die Zeiten, in denen Bücher von der einen auf die andere Seite des Schreibtischs gestapelt und der Lernerfolg selbst errechnet werden musste, sind aber vorbei. Heute werden die Studierenden - digital - wie Lernprofis gecoacht. Was dennoch bleiben wird, sind Zeiten sozialer Abgeschlossenheit, einseitiger Ernährung und wenig natürlichen Lichts.

Sie haben bislang schon viele MC-Prüfungen im Modellstudiengang erfolgreich bestanden und damit eine sehr gute Basis für die M2-Prüfung. Das Modul 40 möchte Ihre eigenen Vorbereitungen unterstützen, um die Prüfung ohne größere Probleme gut zu bestehen. Wir werden Sie auf die häufigen Themen in der Prüfung aufmerksam machen und diese mit Ihnen durchsprechen. Wir wollen aber auch auf diejenigen Themen hinweisen, bei denen Sie mit einem vergleichsweise geringen Aufwand überproportional mehr Fragen richtig beantworten können. Dies sind bisweilen sehr spezielle Themenbereiche, die sich nicht nur intuitiv erschließen. Außerdem haben Sie die Möglichkeit, unklare Punkte anzusprechen, sich mit Kommilitonen auszutauschen, ein – hoffentlich – ausgewogenes Essen in der Mensa zu sich zu nehmen und ein wenig natürliches Licht auf dem Weg zum Hörsaal aufzufangen.

Die Vorlesungen orientieren sich an den in den Staatsexamina der letzten Jahre abgeprüften Inhalten und Denkweisen, gewichtet um die bisherigen Lehrinhalte des Modellstudiengangs. In diesem Sinne konvergieren im Modul M 40 der Modellstudiengang an der Charité und die Anforderungen einer zentralen Prüfung für alle Universitäten.

Wir hoffen, dass Sie das Modul als hilfreich empfinden und wünschen Ihnen viel Erfolg beim Staatsexamen.

Im Namen der Modulplanungsgruppe: Stefan Appelhaus, Pascal Grosse, Tobias Lindner, Klaus Miksits

## 2. Semesterplan

| Semesterkalender    |               |          |                |             |            |                |        |
|---------------------|---------------|----------|----------------|-------------|------------|----------------|--------|
| Sommersemester 2019 |               |          |                |             |            |                |        |
| Monat               | Montag        | Dienstag | Mittwoch       | Donnerstag  | Freitag    | Wochenrhythmus | Zyklus |
| April               | 8             | 9        | 10             | 11          | 12         | 1. Woche       | A      |
| April               | 15            | 16       | 17             | 18          | Karfreitag | 2. Woche       | B      |
| April               | Ostermontag   | 23       | 24             | 25          | 26         | 3. Woche       | A      |
| April/Mai           | 29            | 30       | Tag der Arbeit | 2           | 3          | 4. Woche       | B      |
| Mai                 | 6             | 7        | 8              | 9           | 10         | 5. Woche       | A      |
| Mai                 | 13            | 14       | 15             | 16          | 17         | 6. Woche       | B      |
| Mai                 | 20            | 21       | 22             | 23          | 24         | 7. Woche       | A      |
| Mai                 | 27            | 28       | 29             | Himmelfahrt | 31         | 8. Woche       | B      |
| Juni                | 3             | 4        | 5              | 6           | 7          | 9. Woche       | A      |
| Juni                | Pfingstmontag | 11       | 12             | 13          | 14         | 10. Woche      | B      |
| Juni                | 17            | 18       | 19             | 20          | 21         | 11. Woche      | A      |
| Juni                | 24            | 25       | 26             | 27          | 28         | 12. Woche      | B      |
| Juli                | 1             | 2        | 3              | 4           | 5          | 13. Woche      | A      |
| Juli                | 8             | 9        | 10             | 11          | 12         | 14. Woche      | B      |
| Juli                | 15            | 16       | 17             | 18          | 19         | 15. Woche      | A      |

### 3. Modul-Rahmencurriculum

## 4. Modulplan

| Praktisches Jahr   |  |   |                                     |  |                                 |           |    |
|--|--|---|-------------------------------------|--|---------------------------------|-----------|----|
|  | Semesterwoche 1-4  | Semesterwoche 5-8   | Semesterwoche 9-12                  | Semesterwoche 13-16  |                                 |           |    |
| S10  | Blockpraktikum Allgemeinmedizin, Notfallmedizin, „Paperwork“, Schnittstellen | Blockpraktika Innere, Chirurgie, Kinderheilkunde, Frauenheilkunde | Repetitorium I                      | Repetitorium II  | S10                             |           |    |
| POL • Patientennaher Unterricht • Kommunikation, Interaktion und Teamarbeit  |  |   |                                     |  |                                 |           |    |
| S9   | Schwangerschaft, Geburt, Neugeborene, Säuglinge                              | Erkrankungen des Kindesalters u. d. Adoleszenz                    | Geschlechtsspezifische Erkrankungen | Intensivmedizin, Palliativmedizin, Recht, Alter, Sterben und Tod | Wissenschaftliches Arbeiten III | Prüfungen | S9 |
| POL • Patientennaher Unterricht • Kommunikation, Interaktion und Teamarbeit  |  |   |                                     |  |                                 |           |    |
| S8   | Erkrankungen des Kopfes, Halses und endokrinen Systems                       | Neurologische Erkrankungen  | Psychiatrische Erkrankungen         | Vertiefung/Wahlpflicht III                                       | Prüfungen                       | S8        |    |
| POL • Patientennaher Unterricht • Kommunikation, Interaktion und Teamarbeit  |  |   |                                     |  |                                 |           |    |
| S7   | Erkrankungen des Thorax  | Erkrankungen des Abdomens   | Erkrankungen der Extremitäten       | Vertiefung/Wahlpflicht II  | Prüfungen                       | S7        |    |
| POL • Patientennaher Unterricht • Grundlagen ärztlichen Denkens und Handelns |  |   |                                     |  |                                 |           |    |
| S6   | Abschlussmodul 1. Abschnitt  | Sexualität und endokrines System                                  | Wissenschaftliches Arbeiten II      | Vertiefung/Wahlpflicht I   | Prüfungen                       | S6        |    |
| POL • Patientennaher Unterricht • Kommunikation, Interaktion und Teamarbeit  |  |   |                                     |  |                                 |           |    |
| S5   | Interaktion von Genom, Stoffwechsel und Immunsystem als Krankheitsmodell     | Infektion als Krankheitsmodell                                    | Neoplasie als Krankheitsmodell      | Psyche und Schmerz als Krankheitsmodell                          | Prüfungen                       | S5        |    |
| POL • Patientennaher Unterricht • Kommunikation, Interaktion und Teamarbeit  |  |   |                                     |  |                                 |           |    |
| S4   | Atmung   | Niere, Elektrolyte  | Nervensystem                        | Sinnesorgane   | Prüfungen                       | S4        |    |
| POL • Untersuchungskurs • Kommunikation, Interaktion und Teamarbeit          |  |   |                                     |  |                                 |           |    |
| S3   | Haut   | Bewegung  | Herz und Kreislaufsystem            | Ernährung, Verdauung, Stoffwechsel                               | Prüfungen                       | S3        |    |
| POL • Untersuchungskurs • Grundlagen ärztlichen Denkens und Handelns         |  |   |                                     |  |                                 |           |    |
| S2   | Wachstum, Gewebe, Organ  | Mensch und Gesellschaft   | Blut und Immunsystem                | Wissenschaftliches Arbeiten I                                    | Prüfungen                       | S2        |    |
| POL • Untersuchungskurs • Kommunikation, Interaktion und Teamarbeit          |  |   |                                     |  |                                 |           |    |
| S1   | Einführung   | Bausteine des Lebens  | Biologie der Zelle                  | Signal- und Informationssysteme                                  | Prüfungen                       | S1        |    |
| POL • Untersuchungskurs • Kommunikation, Interaktion und Teamarbeit          |  |   |                                     |  |                                 |           |    |

Abbildung: Übersicht Modulplan Modellstudiengang Medizin

Abkürzungen:

S: Semester, POL: Problemorientiertes Lernen



## 5. Übersicht über die Unterrichtsveranstaltungen

### 5.1. Modulwoche 4

| Veranstaltung | Titel   | Lehrformat    | UE   | Seite |
|---------------|---|---------------|------|-------|
| Vorlesung 1   | Änästhesiologie, Notfall- und Intensivmedizin | Fachvorlesung | 2.00 | 13    |
| Vorlesung 2   | Augenheilkunde                                | Fachvorlesung | 2.00 | 14    |
| Vorlesung 3   | Hals-Nasen-Ohrenheilkunde                     | Fachvorlesung | 2.00 | 15    |
| Vorlesung 4   | Neurologie I                                  | Fachvorlesung | 2.00 | 16    |
| Vorlesung 5   | Neurologie II                                 | Fachvorlesung | 2.00 | 17    |
| Vorlesung 6   | Psychiatrie I                                 | Fachvorlesung | 2.00 | 18    |
| Vorlesung 7   | Psychiatrie II                                | Fachvorlesung | 2.00 | 19    |
| Vorlesung 8   | Psychosomatik                                 | Fachvorlesung | 2.00 | 20    |

UE: Unterrichtseinheiten

## 5.2. Modulwoche 5

| Veranstaltung | Titel  | Lehrformat    | UE   | Seite |
|---------------|--|---------------|------|-------|
| Vorlesung 1   | Pathologie I                                 | Fachvorlesung | 2.00 | 21    |
| Vorlesung 2   | Pathologie II                                | Fachvorlesung | 2.00 | 22    |
| Vorlesung 3   | Radiologie                                   | Fachvorlesung | 2.00 | 23    |
| Vorlesung 4   | Dermatologie                                 | Fachvorlesung | 2.00 | 24    |
| Vorlesung 5   | Umweltmedizin und Hygiene                    | Fachvorlesung | 2.00 | 25    |
| Vorlesung 6   | Rechtsmedizin                                | Fachvorlesung | 2.00 | 26    |
| Vorlesung 7   | Sozialmedizin und Epidemiologie              | Fachvorlesung | 2.00 | 27    |
| Vorlesung 8   | Arbeitsmedizin und alternative Heilverfahren | Fachvorlesung | 2.00 | 28    |

UE: Unterrichtseinheiten

### 5.3. Modulwoche 6

| Veranstaltung | Titel  | Lehrformat    | UE   | Seite |
|---------------|--|---------------|------|-------|
| Vorlesung 1   | Pharmakologie I: Herz-Kreislauf und Niere  | Fachvorlesung | 2.00 | 29    |
| Vorlesung 2   | Pharmakologie II: Antiinfektiöse Therapie  | Fachvorlesung | 2.00 | 30    |
| Vorlesung 3   | Pharmakologie III: Schmerztherapie, Therapie des Diabetes mellitus und Immunmodulation | Fachvorlesung | 2.00 | 31    |
| Vorlesung 4   | Pharmakologie IV: Zytostatika  | Fachvorlesung | 2.00 | 32    |
| Vorlesung 5   | Pharmakologie V: ZNS-wirksame Substanzen   | Fachvorlesung | 2.00 | 33    |
| Vorlesung 6   | Pharmakologie VI: Toxikologie und „hot topics“   | Fachvorlesung | 2.00 | 34    |
| Modulworkshop | Modulworkshop zu Modul 38-40   | Modulworkshop | 2.00 | 35    |

UE: Unterrichtseinheiten

## 6. Beschreibung der Unterrichtsveranstaltungen

### Titel der Veranstaltung

Unterrichtsformat (Dauer der Unterrichtsveranstaltung in Minuten)

#### Einrichtung

Die für die Veranstaltung verantwortliche/n Einrichtung/en (Ansprechpartner/innen der Einrichtungen finden Sie in der LLP).

#### Kurzbeschreibung

Inhaltsangabe, worum es in dieser Unterrichtsveranstaltung geht.

#### Vorausgesetztes Wissen/ Vorbereitung

Das Wissen, das von den Dozierenden vorausgesetzt wird und der Hinweis, was in Vorbereitung auf die Unterrichtsveranstaltung erarbeitet werden soll (z.B. Praktikumsskript, 1-2 konkrete Seiten aus einem gängigen Lehrbuch, eine Pro & Contra-Diskussion zu einem bestimmten Thema) sowie Materialien, die mitgebracht werden sollen (z.B. Kittel).



#### Übergeordnetes Lernziel

Die Kompetenzen, über die Studierenden am Ende verfügen sollen bzw. die Kenntnisse und Fertigkeiten, die sie erworben haben sollen.



#### Lernziele

Die für die Veranstaltung festgelegten Lernziele - die den Kern dessen bilden, was die Veranstaltung vermittelt bzw. was prüfungsrelevant sein wird - aufgeteilt in 4 Kategorien.

Die unterschiedlichen Aufzählungssymbole zeigen die Kategorie der Lernziele an.

- Wissen/Kenntnisse (kognitiv)
- ▶ Fertigkeiten (psychomotorisch, praktische Fertigkeiten gem. PO)
- ◆ Einstellungen (emotional/reflektiv)
- ♣ Mini-Professional Activity (Mini-PA., praktische Fertigkeiten gem. PO)

Professional Activities sind in sich abgeschlossene klinische Tätigkeiten, die sich möglichst authentisch im späteren ärztlichen Arbeitsfeld wiederfinden lassen. Sie integrieren die für diese Tätigkeit relevanten Kenntnisse, Fertigkeiten und Einstellungen und bilden das für den jeweiligen Ausbildungszeitpunkt angestrebte Kompetenzniveau ab.

#### Lernspirale

Der Bezug der Unterrichtsveranstaltung zum Gesamtcurriculum (auf welche andere Unterrichtsveranstaltung aus diesem oder anderen Modulen baut die aktuelle Veranstaltung auf; wo wird das Thema in folgenden Modulen weiter vertieft); der kumulative Aufbau von Wissen, Fähigkeiten, Fertigkeiten und Kompetenzen über das Studium wird verdeutlicht.

#### Empfehlungen

Empfehlung zur Vor- und Nachbereitung

- Ausgewählte Seiten aus einem Lehrbuch, in denen das Thema der Veranstaltung nachgelesen werden kann.

Empfehlung zur Vertiefung

- Für besonders interessierte Studierende, die sich über den Lerninhalt/die Lernziele der Unterrichtsveranstaltung hinaus mit dem Thema beschäftigen wollen.

#### Notizen für die Evaluation

Platz für Notizen während oder nach der Veranstaltung als Memo für die elektronische Evaluation und für das Abschlussgespräch am Ende des Moduls.











**Neurologie II**  
 Fachvorlesung (90 Minuten)

**Einrichtung**

CC15 - Klinik für Neurologie mit Experimenteller Neurologie - CBF/CCM/CVK

**Kurzbeschreibung**

Die Vorlesung unterstützt die Studierenden bei der Vorbereitung auf die MC-Fragen im Gebiet der Neurologie II. Die Inhalte der Vorlesung sollen sich an den für das jeweilige Gebiet relevanten Themenschwerpunkten im schriftlichen Staatsexamen orientieren.

Häufige Themen sind:

- Idiopathisches Parkinson-Syndrom, atypische Parkinson-Syndrome
- Ischämischer Hirninfarkt, Hirnblutung
- Meningitis
- Multiple Sklerose

Weitere relevante Themen:

- Epilepsie
- Amyotrophe Lateralsklerose
- Guillain-Barré-Syndrom
- Creutzfeldt-Jakob-Erkrankung

Außerdem wird den Studierenden angemessen viel Zeit für eigene Fragen eingeräumt.



**Übergeordnetes Lernziel**

Nach dieser Vorlesung können die Studierenden mehr MC-Fragen des schriftlichen Staatsexamens zur Neurologie II richtig beantworten.

**Notizen für die Evaluation**

-----

-----

**Platz für Aufzeichnungen**

-----

-----

-----

-----

-----

-----

-----

-----

-----

-----

-----

-----

**Psychiatrie I**  
 Fachvorlesung (90 Minuten)

**Einrichtung**

CC15 - Klinik für Psychiatrie und Psychotherapie - CBF  
 CC15 - Klinik für Psychiatrie und Psychotherapie - CCM

**Kurzbeschreibung**

Die Vorlesung unterstützt die Studierenden bei der Vorbereitung auf die MC-Fragen im Gebiet der Psychiatrie I. Die Inhalte der Vorlesung sollen sich an den für das jeweilige Gebiet relevanten Themenschwerpunkten im schriftlichen Staatsexamen orientieren.

Häufige Themen sind:

- Psychopathologischer Befund
- Depression

Weitere relevante Themen:

- Differentialdiagnostik der Demenz (M. Alzheimer, Vaskuläre Demenz, Frontotemporale Demenz, Pseudodemenz; Normaldruckhydrozephalus)
- Persönlichkeitsstörungen

Außerdem wird den Studierenden angemessen viel Zeit für eigene Fragen eingeräumt.



**Übergeordnetes Lernziel**

Nach dieser Vorlesung können die Studierenden mehr MC-Fragen des schriftlichen Staatsexamens zur Psychiatrie I richtig beantworten.

**Notizen für die Evaluation**

-----  
 -----

**Platz für Aufzeichnungen**

-----  
 -----  
 -----  
 -----  
 -----  
 -----  
 -----  
 -----  
 -----  
 -----  
 -----  
 -----







## Pathologie II

### Fachvorlesung (90 Minuten)

#### Einrichtung

CC05 - Institut für Pathologie - CCM/CBF

#### Kurzbeschreibung

Die Vorlesung unterstützt die Studierenden bei der Vorbereitung auf die MC-Fragen im Gebiet der Pathologie II. Die Inhalte der Vorlesung sollen sich an den für das jeweilige Gebiet relevanten Themenschwerpunkten im schriftlichen Staatsexamen orientieren.

Häufige Themen sind:

- Lymphome
- Tumore des männlichen Genitaltraktes
- Tumore des weiblichen Genitaltraktes
- Harnblasentumore
- Hamartome
- Tumore des Gastrointestinal-Traktes
- GIST-Tumor
- Neuroendokrine Tumore

Außerdem wird den Studierenden angemessen viel Zeit für eigene Fragen eingeräumt.



#### Übergeordnetes Lernziel

Nach dieser Vorlesung können die Studierenden mehr MC-Fragen des schriftlichen Staatsexamens zur Pathologie II richtig beantworten.

#### Notizen für die Evaluation

---



---

#### Platz für Aufzeichnungen

---



---



---



---



---



---



---



---



---



---



---



**Dermatologie**  
 Fachvorlesung (90 Minuten)

**Einrichtung**

CC12 - Klinik für Dermatologie, Venerologie und Allergologie - CCM/CBF

**Kurzbeschreibung**

Die Vorlesung unterstützt die Studierenden bei der Vorbereitung auf die MC-Fragen im Gebiet der Dermatologie. Die Inhalte der Vorlesung sollen sich an den für das jeweilige Gebiet relevanten Themenschwerpunkten im schriftlichen Staatsexamen orientieren.

Häufige Themen sind:

- Differentialdiagnostik häufiger Haut- und Haarerkrankungen im Bildmaterial (z.B. Psoriasis, Urtikaria/allergische Erkrankungen, atopische Dermatitis, Hautinfektionen, Hauttumoren)
- durch Medikamente ausgelöste Hautreaktionen
- Therapie entzündlicher Hauterkrankungen

Weitere relevante Themen:

- Dermatologische Manifestationen bei Autoimmunerkrankungen
- Wundmanagement
- Mundschleimhauterkrankungen
- Phakomatosen

Außerdem wird den Studierenden angemessen viel Zeit für eigene Fragen eingeräumt.



**Übergeordnetes Lernziel**

Nach dieser Vorlesung können die Studierenden mehr MC-Fragen des schriftlichen Staatsexamens zur Dermatologie richtig beantworten.

**Notizen für die Evaluation**

-----

-----

**Platz für Aufzeichnungen**

-----

-----

-----

-----

-----

-----

-----

-----

-----

-----

-----



## Umweltmedizin und Hygiene

### Fachvorlesung (90 Minuten)

#### Einrichtung

CC05 - Institut für Hygiene und Umweltmedizin - CBF

#### Kurzbeschreibung

Die Vorlesung unterstützt die Studierenden bei der Vorbereitung auf die MC-Fragen im Gebiet der Umweltmedizin und Hygiene. Die Inhalte der Vorlesung sollen sich an den für das jeweilige Gebiet relevanten Themenschwerpunkten im schriftlichen Staatsexamen orientieren.

Häufige Themen sind:

- Erkrankungen durch organische Lösungsmittel, Insektizide, Halogenkohlenwasserstoffe, Benzol und Homologe
- nosokomiale Infektionen

Weitere relevante Themen:

- Desinfektion, Sterilisation, Antisepsis
- Infektionsschutzgesetz (Meldung)

Außerdem wird den Studierenden angemessen viel Zeit für eigene Fragen eingeräumt.



#### Übergeordnetes Lernziel

Nach dieser Vorlesung können die Studierenden mehr MC-Fragen des schriftlichen Staatsexamens zur Umweltmedizin und Hygiene richtig beantworten.

#### Notizen für die Evaluation

---



---

#### Platz für Aufzeichnungen

---



---



---



---



---



---



---



---



---



---



---

**Rechtsmedizin**  
 Fachvorlesung (90 Minuten)

**Einrichtung**

CC05 - Institut für Rechtsmedizin - GSZM

**Kurzbeschreibung**

Die Vorlesung unterstützt die Studierenden bei der Vorbereitung auf die MC-Fragen im Gebiet der Rechtsmedizin. Die Inhalte der Vorlesung sollen sich an den für das jeweilige Gebiet relevanten Themenschwerpunkten im schriftlichen Staatsexamen orientieren.

Häufige Themen sind:

- Ärztliche Rechtskunde (Hilfspflicht/ Garantenstellung des Arztes/der Ärztin, Kurierzwang/Kurierfreiheit, Standesrecht, Schweigepflicht [im Zusammenhang mit Kindesmisshandlung], Behandlungsfehler [Organisationsverschulden/Übernahmeverschulden, Arzthaftungsprozess], Aufklärung und Einwilligung [beim nicht einwilligungsfähigen Patienten bzw. Patientin, vor elektiven Eingriffen, vor kosmetischen Operationen, Umfang der Risikoaufklärung])

Weitere relevante Themen:

- Strangulation (überlebtes Drosseln, Hängen)
- Juristische Implikationen bei Beschneidung
- Todesartenqualifikation
- Wundballistik
- Ersticken (Ertrinken, Bolustod, Strangulationsformen inklusive Befunde bei der inneren Leichenschau)
- sichere Todeszeichen

Außerdem wird den Studierenden angemessen viel Zeit für eigene Fragen eingeräumt.



**Übergeordnetes Lernziel**

Nach dieser Vorlesung können die Studierenden mehr MC-Fragen des schriftlichen Staatsexamens zur Rechtsmedizin richtig beantworten.

**Notizen für die Evaluation**

-----

-----

**Platz für Aufzeichnungen**

-----

-----

-----

-----

-----

-----

-----

-----

## Sozialmedizin und Epidemiologie

### Fachvorlesung (90 Minuten)

#### Einrichtung

CC01 - Institut für Sozialmedizin, Epidemiologie und Gesundheitsökonomie - CCM

#### Kurzbeschreibung

Die Vorlesung unterstützt die Studierenden bei der Vorbereitung auf die MC-Fragen im Gebiet der Sozialmedizin und Epidemiologie. Die Inhalte der Vorlesung sollen sich an den für das jeweilige Gebiet relevanten Themenschwerpunkten im schriftlichen Staatsexamen orientieren.

Häufige Themen sind:

- Übersicht über die fünf Säulen der Sozialversicherung, Leistungsempfänger, Leistungsträger, Beitragsmerkmale
- Gestaltungsprinzipien der sozialen Sicherung, Wirkprinzipien der sozialen Sicherung
- Entgeltfortzahlung im Krankheitsfall, Kinderpflege-Krankengeld
- Zuzahlungen bei Leistungen
- Patientenverfügung und Vorsorgevollmacht
- Klassifikationssysteme im Gesundheitswesen
- Systematische Übersicht über Studientypen und ihre Merkmale
- Epidemiologische Kennzahlen

Weitere relevante Themen:

- Normalverteilung, Standardabweichung, Mittelwert, Konfidenzintervall
- Prävention (primär, sekundär, tertiär), Präventionsstrategien (Hochrisikogruppen versus Bevölkerung), Präventionsparadoxon
- Kennzahlen Screening

Außerdem wird den Studierenden angemessen viel Zeit für eigene Fragen eingeräumt.



#### Übergeordnetes Lernziel

Nach dieser Vorlesung können die Studierenden mehr MC-Fragen des schriftlichen Staatsexamens zur Sozialmedizin und Epidemiologie richtig beantworten.

#### Notizen für die Evaluation

---



---

#### Platz für Aufzeichnungen

---



---



---



---



---

**Arbeitsmedizin und alternative Heilverfahren**  
 Fachvorlesung (90 Minuten)

**Einrichtung**

CC01 - Institut für Arbeitsmedizin - CBF

CC01 - Institut für Sozialmedizin, Epidemiologie und Gesundheitsökonomie - CCM

**Kurzbeschreibung**

Die Vorlesung unterstützt die Studierenden bei der Vorbereitung auf die MC-Fragen im Gebiet der Arbeitsmedizin und alternativen Heilverfahren. Die Inhalte der Vorlesung sollen sich an den für das jeweilige Gebiet relevanten Themenschwerpunkten im schriftlichen Staatsexamen orientieren.

Häufige Themen sind:

- Phytotherapie
- Berufskrankheiten
- Erkrankung durch und Biomonitoring von Lösungsmitteln, Pestiziden, Kohlenmonoxid, polyzyklische aromatische Kohlenwasserstoffe
- Schichtarbeit
- Bildschirmarbeitsplatz
- Pneumokoniosen (Asbestose, Silikose, exogen allergische Alveolitis)
- Arbeitsschutzgesetz, Mutterschutzgesetz

Weitere relevante Themen:

- Naturheilkundliche Behandlungsaspekte bei Herzinsuffizienz (Hydrotherapie), funktionellen Verdauungsstörungen (Ernährung) und Infekten der oberen Atemwege (Hydrotherapie)
- Medizinische Rehabilitation (Elektrotherapie, Massagetherapie, Physiotherapie (PNF))

Außerdem wird den Studierenden angemessen viel Zeit für eigene Fragen eingeräumt.



**Übergeordnetes Lernziel**

Nach dieser Vorlesung können die Studierenden mehr MC-Fragen des schriftlichen Staatsexamens zu der Arbeitsmedizin und alternative Heilverfahren richtig beantworten.

**Notizen für die Evaluation**

-----

-----

**Platz für Aufzeichnungen**

-----

-----

-----

-----

-----

-----

-----

-----

**Pharmakologie I: Herz-Kreislauf und Niere**  
 Fachvorlesung (90 Minuten)

**Einrichtung**

CC05 - Institut für Klinische Pharmakologie und Toxikologie - CCM

**Kurzbeschreibung**

Die Vorlesung unterstützt die Studierenden bei der Vorbereitung auf die MC-Fragen im Gebiet der Pharmakologie. Die Inhalte der Vorlesung sollen sich an den für das Gebiet relevanten Themenschwerpunkten im schriftlichen Staatsexamen orientieren.

Häufige Themen sind:

- Grundlagen der Pharmakokinetik
- Thrombozytenaggregationshemmer, Antikoagulanzen, Fibrinolytika
- Parasympathomimetika, Parasympatholytika, Sympathomimetika (v.a. Beta-2), Sympatholytika, Beta-Blocker, ACE-Hemmer, AT1-Antagonisten, Kalziumantagonisten, Diuretika, Nitrate
- Statine

Weitere relevante Themen sind:

- Medikamentöse Therapie bei: arterieller Hypertonie, koronarer Herzkrankheit, akutem Koronarsyndrom, Myokardinfarkt, Herzinsuffizienz, tiefer Beinvenenthrombose, Lungenembolie

Außerdem wird den Studierenden angemessen viel Zeit für eigene Fragen eingeräumt.



**Übergeordnetes Lernziel**

Nach dieser Vorlesung können die Studierenden die MC-Fragen des schriftlichen Teils des Staatsexamens zur Pharmakologie häufiger richtig beantworten.

**Notizen für die Evaluation**

-----  
 -----

**Platz für Aufzeichnungen**

-----  
 -----  
 -----  
 -----  
 -----  
 -----  
 -----  
 -----  
 -----  
 -----  
 -----



**Pharmakologie III: Schmerztherapie, Therapie des Diabetes mellitus und Immunmodulation**  
 Fachvorlesung (90 Minuten)

**Einrichtung**

CC05 - Institut für Klinische Pharmakologie und Toxikologie - CCM

**Kurzbeschreibung**

Die Vorlesung unterstützt die Studierenden bei der Vorbereitung auf die MC-Fragen im Gebiet der Pharmakologie. Die Inhalte der Vorlesung sollen sich an den für das Gebiet relevanten Themenschwerpunkten im schriftlichen Staatsexamen orientieren.

Häufige Themen sind:

- Nicht-Opioid-Analgetika, Opioid-Analgetika; Intoxikation mit Opioiden, Paracetamol
- Insuline, orale Antidiabetika
- Glukokortikoide, Methotrexat, Azathioprin, Chloroquin, Sulfasalazin, Biologika
- Antihistaminika

Weitere relevante Themen sind:

- Medikamentöse Therapie bei: Diabetes mellitus, Asthma bronchiale, chronisch obstruktiver Lungenerkrankung, rheumatoider Arthritis, M. Crohn, Colitis ulcerosa

Außerdem wird den Studierenden angemessen viel Zeit für eigene Fragen eingeräumt.



**Übergeordnetes Lernziel**

Nach dieser Vorlesung können die Studierenden die MC-Fragen des schriftlichen Teils des Staatsexamens zur Pharmakologie häufiger richtig beantworten.

**Notizen für die Evaluation**

-----  
 -----

**Platz für Aufzeichnungen**

-----  
 -----  
 -----  
 -----  
 -----  
 -----  
 -----  
 -----  
 -----  
 -----  
 -----

**Pharmakologie IV: Zytostatika**  
 Fachvorlesung (90 Minuten)

**Einrichtung**

CC05 - Institut für Klinische Pharmakologie und Toxikologie - CCM

**Kurzbeschreibung**

Die Vorlesung unterstützt die Studierenden bei der Vorbereitung auf die MC-Fragen im Gebiet der Pharmakologie. Die Inhalte der Vorlesung sollen sich an den für das Gebiet relevanten Themenschwerpunkten im schriftlichen Staatsexamen orientieren.

Häufige Themen sind:

- Indikationen: neoadjuvant, adjuvant, supportive Therapie, palliativ, Konditionierung
- Allgemeine unerwünschte Arzneimittelwirkungen
- Alkylantien, Topoisomerase-Hemmstoffe, Mitosehemmstoffe, Antimetabolite, Antibiotika, Enzyme, Antikörper, small molecules

Weitere relevante Themen sind:

- Medikamentöse Therapie bei akuten Leukämien, chronisch myeloischer Leukämie, chronisch lymphatischer Leukämie, multiplem Myelom, M. Hodgkin, Lungenkarzinom, Pankreaskarzinom, kolorektalem Karzinom, Mammakarzinom

Außerdem wird den Studierenden angemessen viel Zeit für eigene Fragen eingeräumt.



**Übergeordnetes Lernziel**

Nach dieser Vorlesung können die Studierenden die MC-Fragen des schriftlichen Teils des Staatsexamens zur Pharmakologie häufiger richtig beantworten.

**Notizen für die Evaluation**

-----  
 -----

**Platz für Aufzeichnungen**

-----  
 -----  
 -----  
 -----  
 -----  
 -----  
 -----  
 -----  
 -----  
 -----  
 -----





**Pharmakologie VI: Toxikologie und „hot topics“**  
 Fachvorlesung (90 Minuten)

**Einrichtung**

CC05 - Institut für Klinische Pharmakologie und Toxikologie - CCM

**Kurzbeschreibung**

Die Vorlesung unterstützt die Studierenden bei der Vorbereitung auf die MC-Fragen im Gebiet der Pharmakologie. Die Inhalte der Vorlesung sollen sich an den für das Gebiet relevanten Themenschwerpunkten im schriftlichen Staatsexamen orientieren.

Häufige Themen sind:

- Vergiftung mit Fliegenpilz, Knollenblätterpilz, Tollkirsche, Alkylphosphaten, Blausäure, Eisen, Methanol, Lampenöl, Nikotin, Tenside, Barbituraten, Lokalanästhetika; Antidote
- Erkrankungen durch Metalle

Weitere relevante Themen sind:

- Medikamentöse Therapie bei Multipler Sklerose, Hyper- und Hypothyreose, Alkoholabhängigkeit, Osteoporose
- Neu zugelassene Arzneimittel und Indikationsausweitungen

Außerdem wird den Studierenden angemessen viel Zeit für eigene Fragen eingeräumt.



**Übergeordnetes Lernziel**

Nach dieser Vorlesung können die Teilnehmer die MC-Fragen des schriftlichen Teils des Staatsexamens zur Pharmakologie häufiger richtig beantworten.

**Notizen für die Evaluation**

-----  
 -----

**Platz für Aufzeichnungen**

-----  
 -----  
 -----  
 -----  
 -----  
 -----  
 -----  
 -----  
 -----  
 -----

**Modulworkshop zu Modul 38-40**  
Modulworkshop (90 Minuten)

**Einrichtung**

PDLE - Prodekanat Lehre - CCM

**Kurzbeschreibung**

**Notizen für die Evaluation**

-----

-----

**Platz für Aufzeichnungen**

-----

-----

-----

-----

-----

-----

-----

-----

-----

-----

-----

-----

-----

-----

-----

-----

-----

-----

-----

-----

-----

-----

-----

-----

-----

-----

## 8. Veranstaltungsorte - Lagepläne der Charité-Campi



Campus Charité Mitte  
Charitéplatz 1  
10117 Berlin

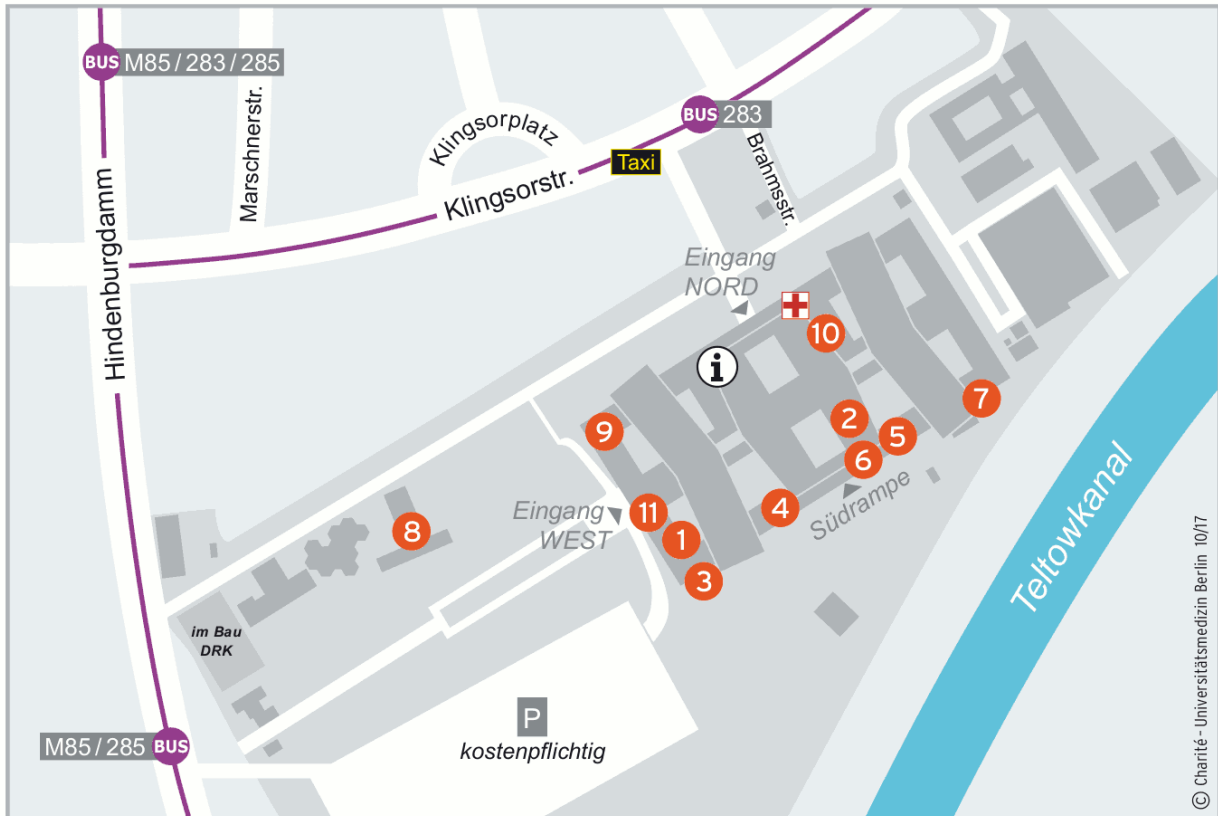


- 1 Cohn-Hörsaal (HS), Axhausen-HS, Schröder-HS, Miller-HS, Mikroskopier-, Kleingruppen- und Seminarräume, Virchowweg 24
- 2 Kleingruppen- und Seminarräume, Virchowweg 23
- 3 Kleingruppen- und Seminarräume, Medizinische Klinik, Virchowweg 11, Seiteneingang Nordflügel (am Bonhoefferweg)
- 4 Seminarräume, Campus Klinik, Rahel-Hirsch-Weg 5
- 5 Hoffmann-HS, Seminarraum, Hautklinik, Rahel-Hirsch-Weg 4
- 6 Westphal-HS, Nervenklinik, Bonhoefferweg 3
- 7 Pathologie-HS, Virchowweg 14
- 8 Seminarraum 03.021, Hufelandweg 9
- 9 Seminarraum 04.030, Hufelandweg 5
- 10 Hertwig-HS, Anatomie, Medizinische Bibliothek (Oskar Hertwig-Haus), Philippstraße 11
- 11 Kopsch-HS, H. Virchow-HS, Präpsäle, Histologiesaal, Sternsaal, Studienkabinett und Seminarräume, Anatomie (Wilhelm Waideyer-Haus), Philippstraße 11
- 12 Sauerbruch-HS, Hufelandweg 6
- 13 Seminarräume, Luisenstr. 57
- 14 Rahel Hirsch-HS, Poliklinik, Luisenstr. 13
- 15 HS Innere Medizin, Sauerbruchweg 2
- 16 Seminarräume 1-4, Innere Medizin, Virchowweg 9
- 17 Praktikumsräume CharitéCrossOver (CCO), Virchowweg 6
- 18a Lernzentrum, CIPom, Virchowweg 5
- 18b Lernzentrum, Virchowweg 3
- 18c Lernzentrum, Virchowweg 6
- 19 Paul Ehrlich-HS, Virchowweg 4
- 20 Turnhalle, Luisenstraße 13
- 21 Kossel-HS, Seminarraum 1, Hessische Str. 3
- 22 Referat für Studienangelegenheiten, Hannoversche Str. 19, 10115 Berlin
- 23 Seminarräume, Bettenhochhaus, Luisenstraße 64  
HS = Hörsaal





Campus Benjamin Franklin  
Hindenburgdamm 30  
12200 Berlin



© Charité - Universitätsmedizin Berlin 10/17

- |                                       |   |
|---------------------------------------|---|
| 1 Kursräume 1, 3, 4, 5, EG            | 7 Hörsaal Pathologie, 1. UG               |
| 2 "Blaue Grotte", EG                  | 8 Kleingruppenräume E13 - E24, Haus II    |
| 3 Kursräume 7, 8, 9, 1. OG            | 9 Kleingruppenräume 1207 - 1281, 1. OG    |
| 4 Hörsaal West                        | 10 Untersuchungsraum + Turnhalle, 2. UG   |
| 5 Hörsaal Ost                         | 11 Kleingruppenräume U106a + U106b, 1. UG |
| 6 Kleiner Spiegelsaal, Kursraum 6, EG |   |

[www.charite.de](http://www.charite.de)